

ANKETA - parkování osobních vozidel ve městě Brandýs nad Labem - Stará Boleslav

Výsledky ankety

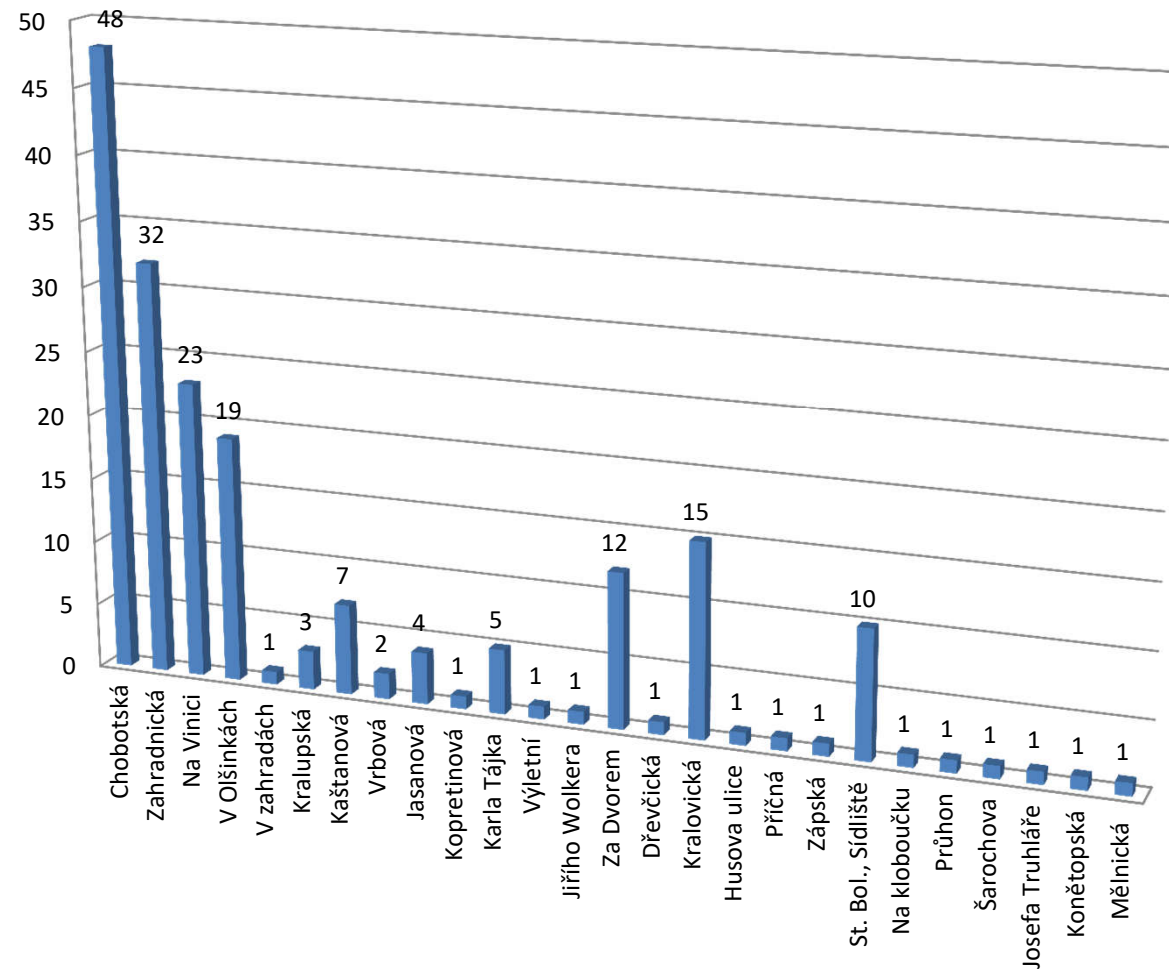
Autor: Občanské sdružení občanů Brandýs nad Labem Stará Boleslav – zapsaný spolek

Anketa proběhla ve dnech: 28. 3. 2017 – 15. 4. 2017 hlasováním na anketním lístku celkem 61 respondentů a též elektronickým hlasováním na stránkách www.anketovnik.cz celkem 133 respondentů. Celkem se ankety zúčastnilo 194 respondentů. Výsledky elektronického hlasování najdete na odkaze: <http://www.anketovnik.cz/9dae12157e444f9b/results/16cc8ecb49150ab9>

Bydliště – lokalita, ulice

Počet respondentů, kteří odpověděli na tuto otázku: 194

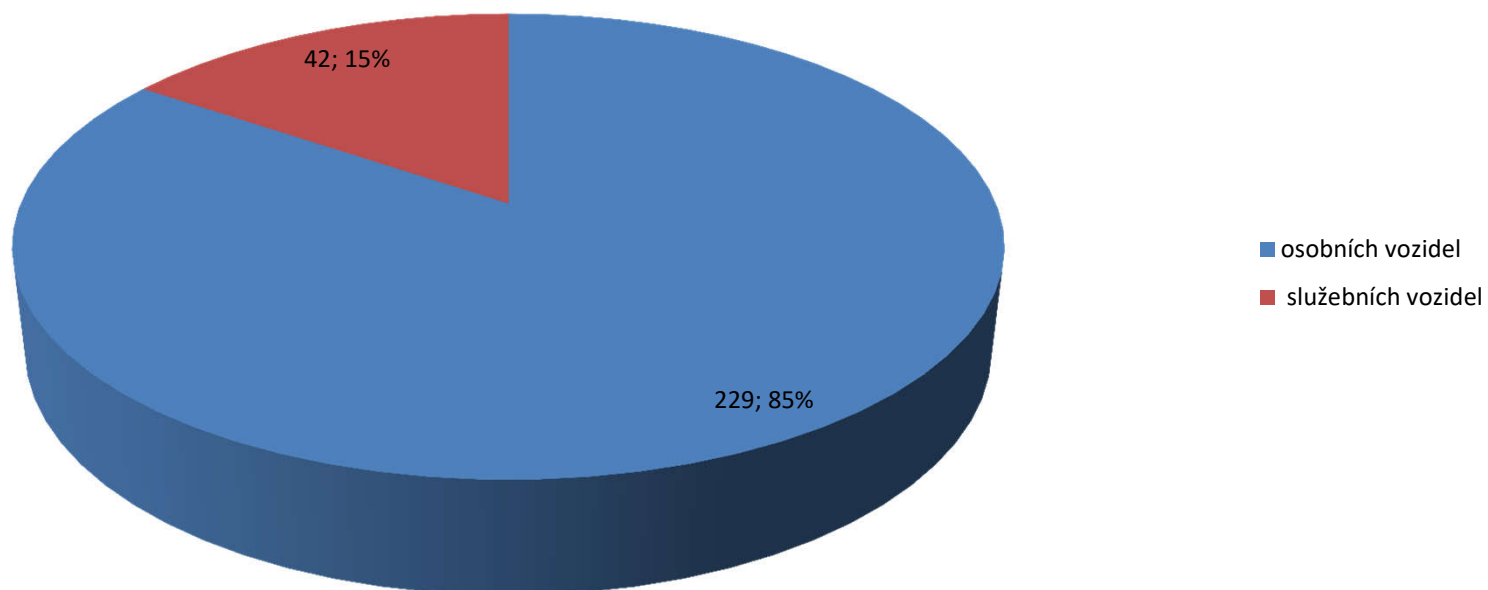
1 Chobotská	48
2 Zahradnická	32
3 Na Vinici	23
4 V Olšinkách	19
5 V zahradách	1
6 Kralupská	3
7 Kaštanová	7
8 Vrbová	2
9 Jasanová	4
10 Kopretinová	1
11 Karla Tájka	5
12 Výletní	1
13 Jiřího Wolkera	1
14 Za Dvorem	12
15 Dřevčická	1
16 Kralovická	15
17 Husova ulice	1
18 Příčná	1
19 Zápská	1
20 St. Bol., Sídliště	10
21 Na kloboučku	1
22 Průhon	1
23 Šarochova	1
24 Josefa Truhláře	1
25 Konětopská	1
26 Mělnická	1
	194



1. Počet využívaných osobních vozidel

Počet respondentů, kteří odpověděli na tuto otázku: 194

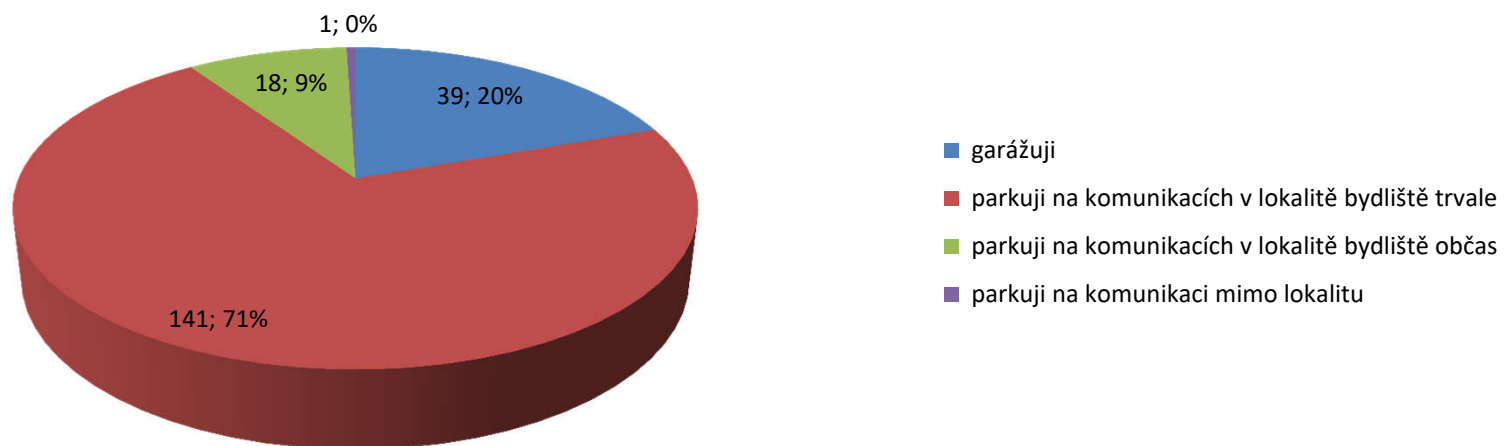
Osobních vozidel	229	85%
Služebních vozidel	42	15%
Celkem vozidel	271	100%



2. Osobní vozidlo:

Počet respondentů, kteří odpověděli na tuto otázku: 194

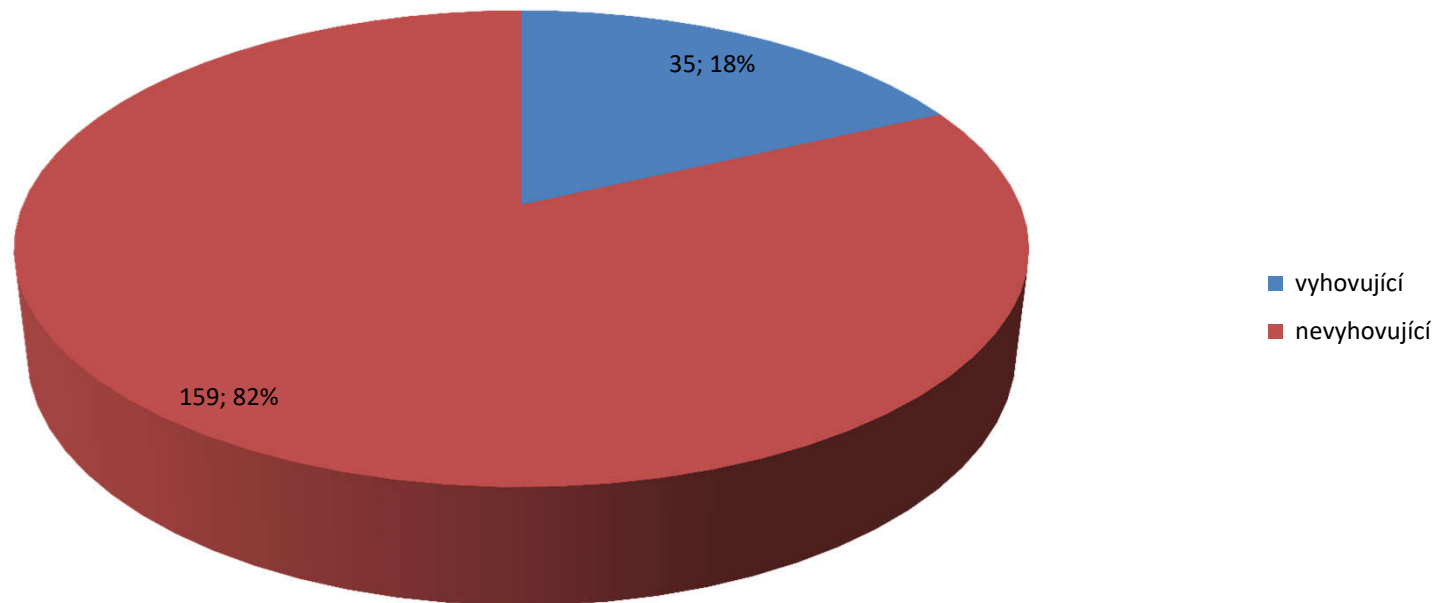
garážuji	39	20%
parkuji na komunikacích v lokalitě bydliště trvale	141	71%
parkuji na komunikacích v lokalitě bydliště občas	18	9%
parkuji na komunikaci mimo lokalitu	1	0%



3. Současný stav parkování a odstavování osobních vozidel v místě bydliště považují za:

Počet respondentů, kteří odpověděli na tuto otázku: 194

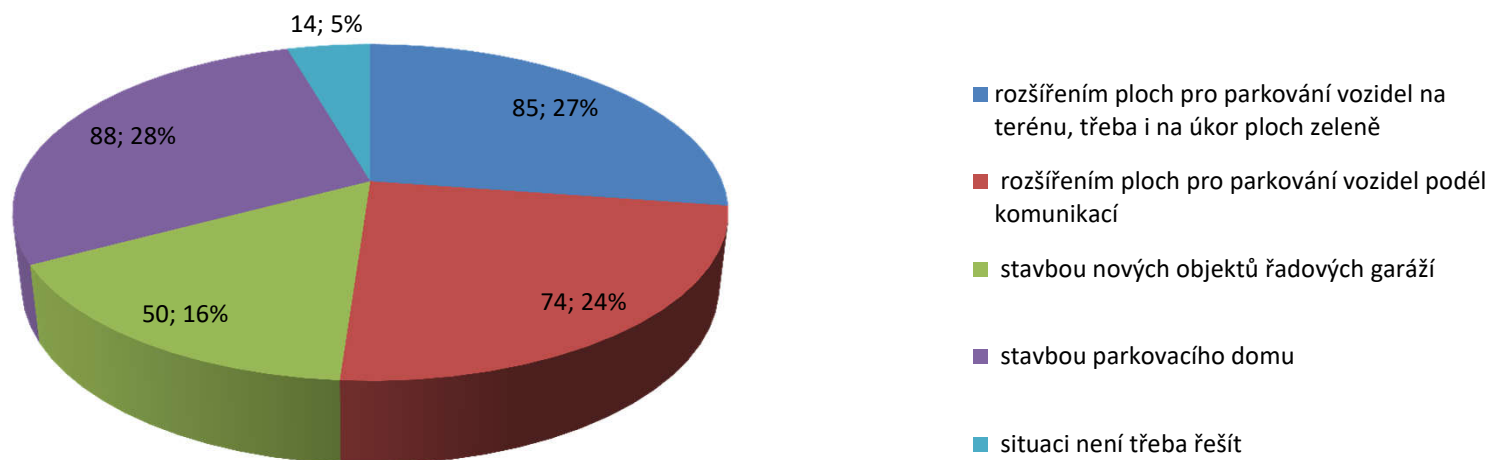
Vyhovující	35	18%
Nevyhovující	159	82%



4. Situaci pro parkování a odstavování osobních vozidel v lokalitě je možné řešit:

Počet respondentů, kteří odpověděli na tuto otázku: 194

rozšířením ploch pro parkování vozidel na terénu, třeba i na úkor ploch zeleně	85	27%
rozšířením ploch pro parkování vozidel podél komunikací	74	24%
stavbou nových objektů řadových garáží	50	16%
stavbou parkovacího domu	88	28%
situaci není třeba řešit	14	5%
jiným způsobem (uvedte jakým)	viz textové odpovědi	



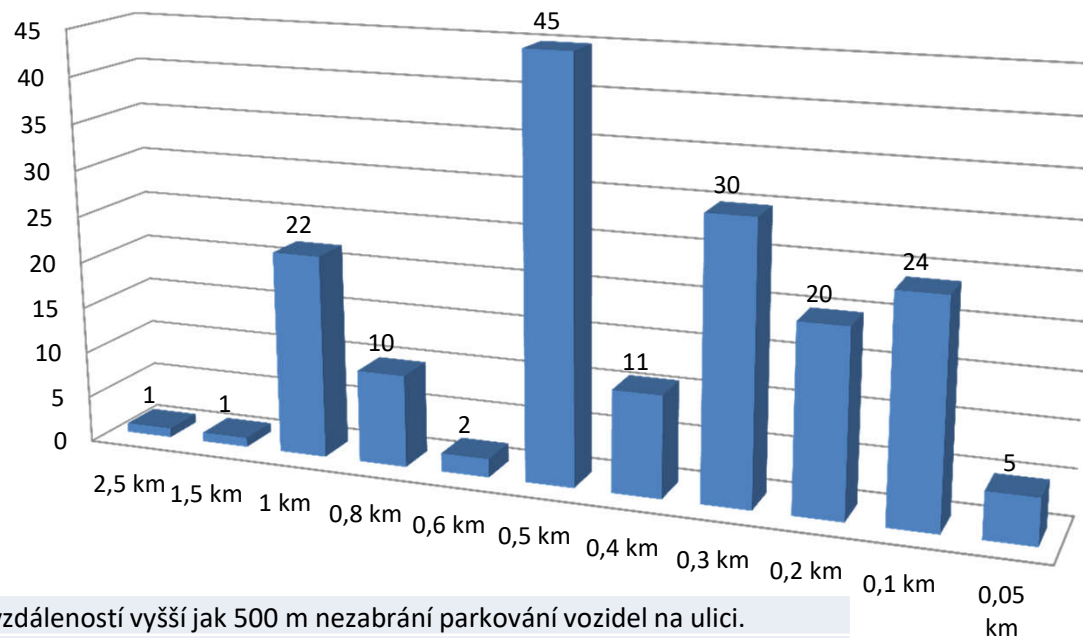
Textové odpovědi na otázku č.: 4

- 1. Naproti kotelně K1 rozšířit komunikaci na úkor trochu zeleně k prvním stromům a tak získat cca 15 parkovacích míst, dále využít zrušené basketbalové hřiště na ulici Chobotská pro cca 30 parkovacích míst, nové hřiště udělat v nově vznikajícím parku v bývalém zahradnictví
- 2. Podzemní garáže.
- 3. podzemní garáže pod parkem či nevyužitá asfaltová plocha pro parkovací dům
- 4. podzemní parking
- 5. úprava stávajících lagun u silnice viz ul. Poštovní a Kralupská - rohy pryč možnost zacouvaní.
- 6. místo betonového hřiště
- 7. Lokalita Zahradnická, Chobotská, Na Vinici a V Olšinkách ze zrušeného hřiště vytvořit parkovací plochu na 30 - 50 aut.
- 8. Pod PENNY MARKRT a před restauraci U MIKEŠE.
- 9. Parkovací stání pro rezidenty za domy Zahradnická 1722 a 1723.
- 10. Ne na úkor zeleně
- 11. Ne na úkor zelených ploch a dětských hřišť.
- 12. Parkování po obou stranách komunikace - obytná zóna.
- 13. Je to nákladnější, ale v mnoha městech řeší parkování vybudováním parkovacích domů pod ulicemi, parky, pod dětskými hřišti či náměstími. Často se dá najít i firma, která to vybuduje za své, na základě dlouhodobého výběru za parkovné a střežení prostoru. Auta tak nikde nestráší po chodnících, jsou schované pod zemí, ale zároveň chráněné před počasím a vandaly.
- 14. Služební vozidla nemají co parkovat na veřejném parkovišti, zejména na sídlištích. Mají parkovat v místě zaměstnavatelé. Vybudovat hlídané a placené parkoviště z evropské dotace, místa je tu dost.
- 15. abonentní parkování
- 16. přidělit pro každou rodinu s trvalým pobytem před nebo za domem jedno trvalé místo opatřené uzamykatelnou zářkou.
- 17. Všechny auta s pražskou SPZ vykázat na modré a fialové a jiné zóny do Prahy (většina jsou služební a překážejí tady). Nebo zpoplatnit parkování těchto vozidel v Brandýse, tak jak to dělá Praha. A to má ještě finance z rozpočtového určení daní na osobu (větší než místní lidé).
- 18. zahradnictví v Brandýse n/L (za nemocnici)
- 19. rekonstrukci objektu v ulici Vrbova, drive prodejna.
- 20. Kamerovým systémem hlídané parkoviště u nádraží, pro ty kteří nemusí jezdit denně, máme dvě dohledové stanoviště kamerových systémů.
- 21. v ulici Výletní bych povolil parkování jen na jedné straně ulice. Projíždět tady je někdy jako jet slalom.
- 22. stavbou parkovacího domu pod úroveň terénu u ul. Pražská
- 23. omezení parkování firemních vozidel v ulicích města, často jde o vozidla nad 3,5 tuny která v ulicích města dle mého názoru nemají parkovat
- 24. Dodržováním pravidel silničního provozu (zachování dvou jízdních směrů o šíři min. 3 m = 6 metrů celkově) a důsledným sankcionováním přestupků
- 25. Podélné parkování podél komunikace doporučuji řešit na ulici Boleslavská od Restaurace Modrá hvězda po Euromotel a dále od autobusového nádraží po prodejnu PRO DOMA.
- 26. placené místo před domem

5. V případě zabezpečení parkování a odstavení osobních vozidel výstavbou nových garáží (parkovacího domu) uveďte Vámi akceptovatelnou docházkovou vzdálenost z místa bydliště k vozidlu

Počet respondentů, kteří odpověděli na tuto otázku: 171

2,5 km	1
1,5 km	1
1 km	22
0,8 km	10
0,6 km	2
0,5 km	45
0,4 km	11
0,3 km	30
0,2 km	20
0,1 km	24
0,05 km	5



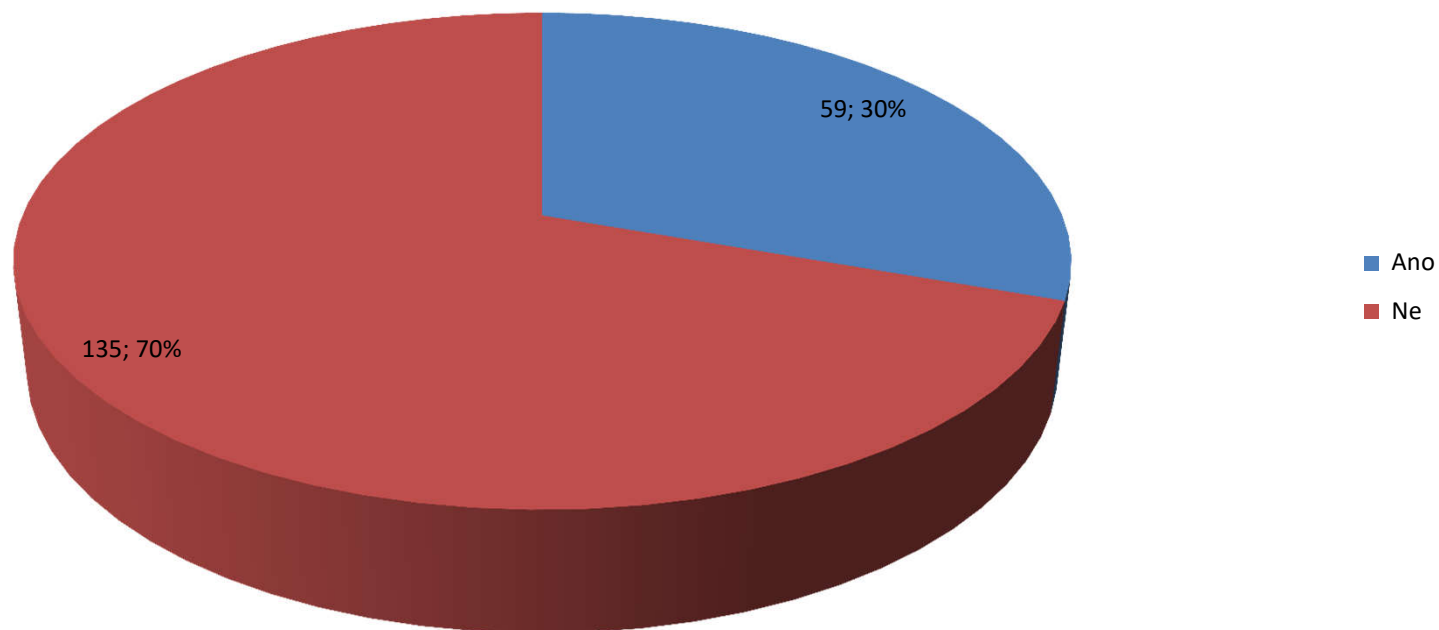
Textové odpovědi:

1. Parkovací dům s docházkovou vzdáleností vyšší jak 500 m nezabrání parkování vozidel na ulici.
2. Pokud by před domem vzniknul prostor pro krátkodobé zastavení, na kterém bude zákaz stání a bude sloužit pro vyložení věcí, nebo naopak jejich naložení např. na dovolenou, pak je vzdálenost pro docházku klidně v řádu minut. Ideálně ale vhodná vzdálenost do 1km.
3. Protože jezdím v podstatě dennodenně, co nejkratší.
4. Každý chce parkovat před domem, nejlépe přímo u dveří = zbytečné posuzovat

6. Jste ochotni se finančně podílet na realizaci nových míst pro parkování či garážování

Počet respondentů, kteří odpověděli na tuto otázku: 194

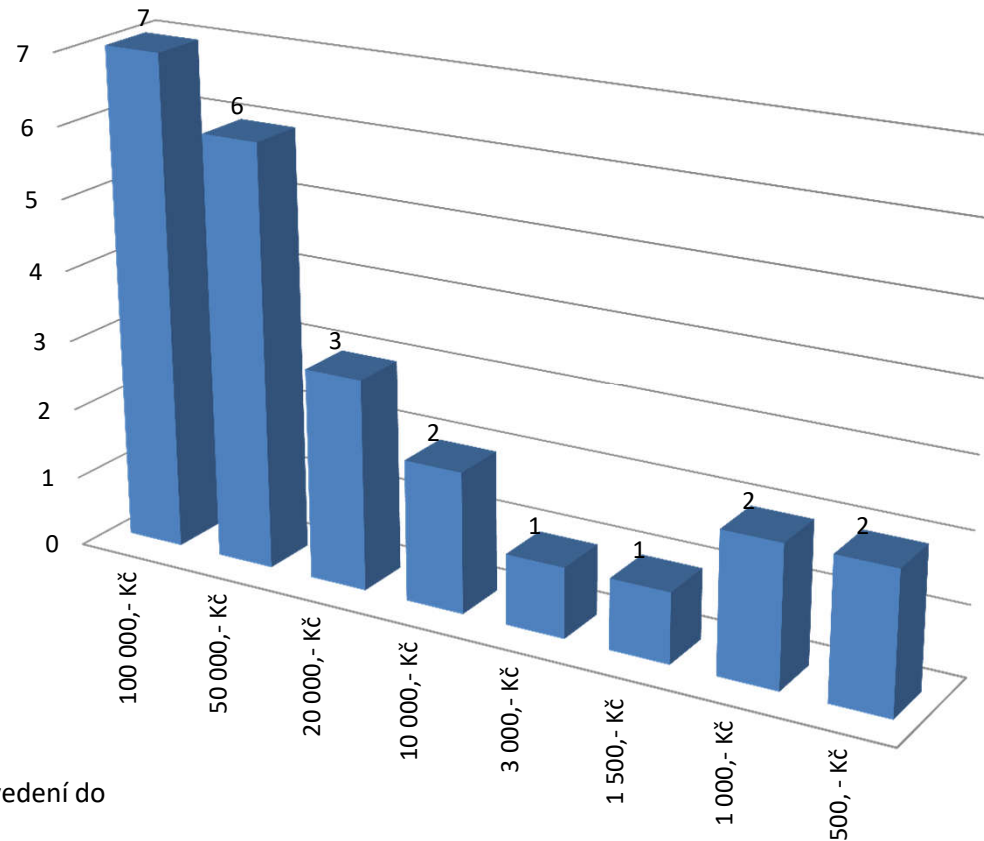
Ano	59	30%
Ne	135	70%



6. Jste ochotni se finančně podílet na realizaci nových míst pro parkování či garážování, když ano, tak do jaké maximální výše Kč

Počet respondentů, kteří kladně odpověděli na tuto otázku: 24

100 000,- Kč	7
50 000,- Kč	6
20 000,- Kč	3
10 000,- Kč	2
3 000,- Kč	1
1 500,- Kč	1
1 000,- Kč	2
500,- Kč	2



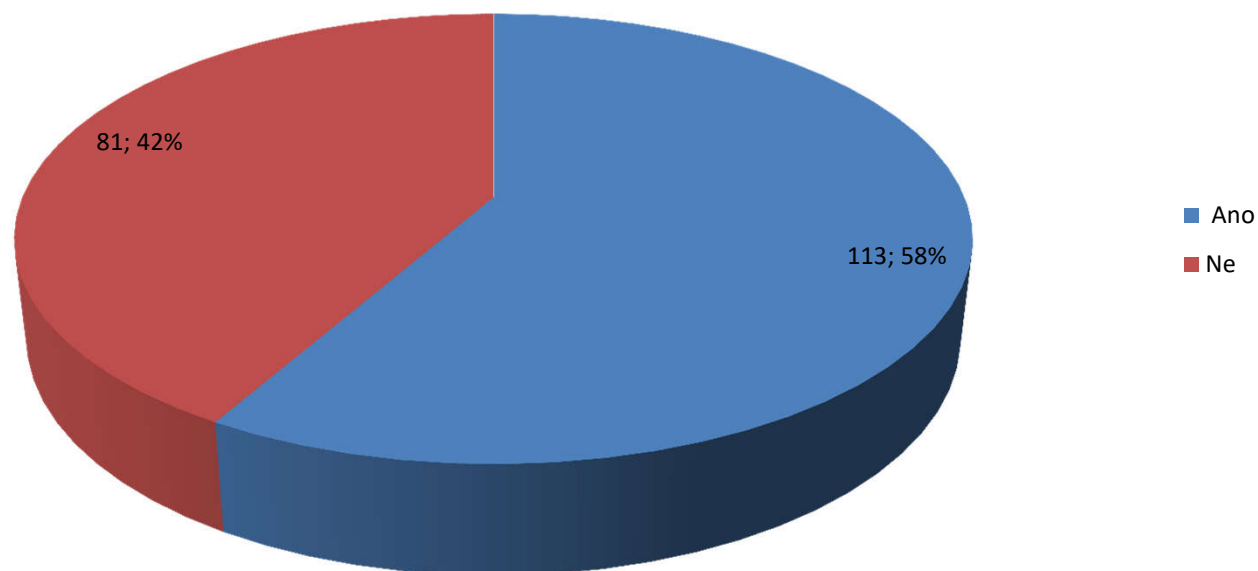
Textové odpovědi:

1. Za přiměřenou částku odkoupit
2. Do výše podílu na jedno parkovací místo, tj. převedení do osobního vlastnictví.
3. 100 000,- Kč spolu mi bude garáž přidělena.
4. Cena v místě obvyklá / osobní vlastnictví

7. Jste ochotní za parkování vozidla na vyhrazeném místě platit finanční úhradu

Počet respondentů, kteří odpověděli na tuto otázku: 194

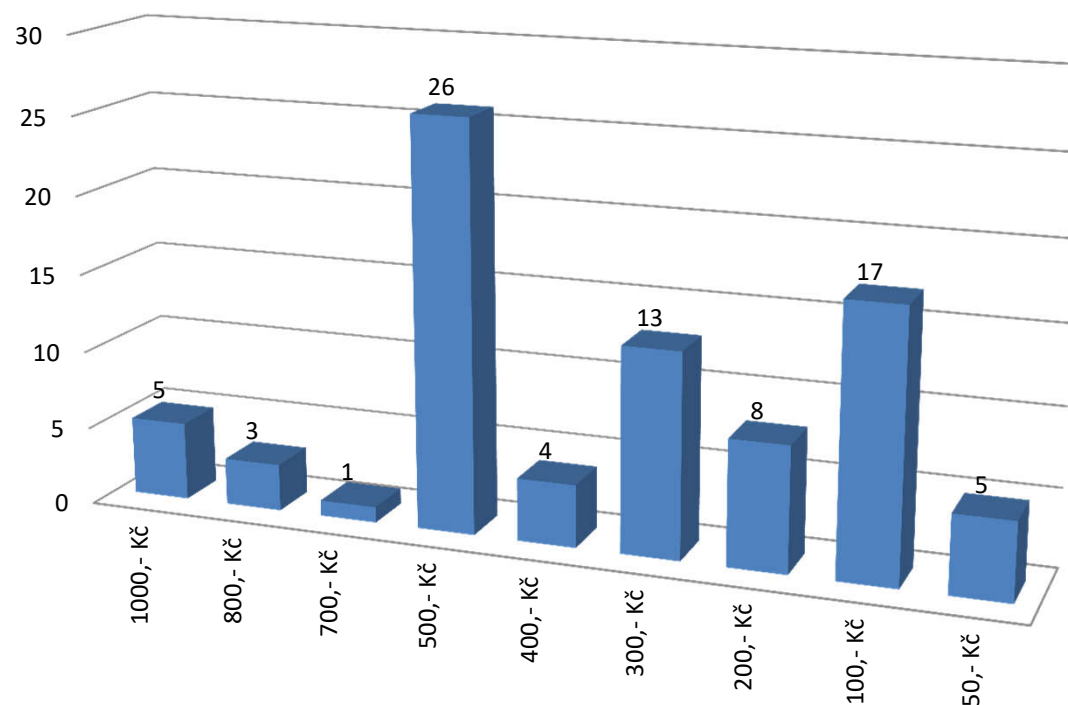
Ano	113	58%
Ne	81	42%



7. Jste ochotní za parkování vozidla na vyhrazeném místě platit finanční úhradu, když ano, uveďte maximální výši Kč / měsíc

Počet respondentů, kteří kladně odpověděli na tuto otázku: 82

1000,- Kč	5
800,- Kč	3
700,- Kč	1
500,- Kč	26
400,- Kč	4
300,- Kč	13
200,- Kč	8
100,- Kč	17
50,- Kč	5



Textové odpovědi:

1. Řádově v stovkách Kč
2. Za 1 vozidlo nic a další vozidla poplatek
3. 300Kč, pokud hlídáné 500Kč
4. Ano, když budu mít svoje místo
5. 300,- Kč (500,- Kč za parkovací dům a 1000,- Kč za garáž)
6. Pokud nebude uhrazeno víc povolenek než míst k parkování

7. Proč platit? Ať platí lidé za druhé-třetí a další auto. Služební auta samozřejmě platit.
8. Zpoplatnila bych pouze ty, kteří mají dvě a více vozidel!!!!
9. Ano, zakoupením parkovacího místa
10. Za místo 200, za garážové stání 1000
11. Ano, krátkodobé parkování v centru obou částí našeho souměstí